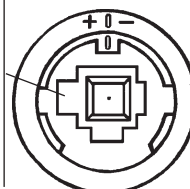


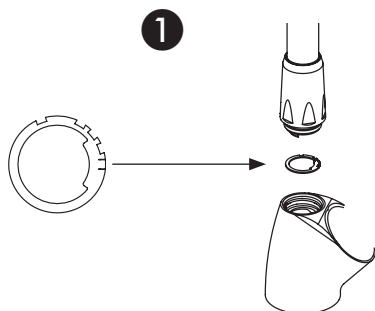
3

Flödesställare
Menge-
begrenser
Vandströms-
indstill
Flow setting
washer
Virtauksenrajoitin

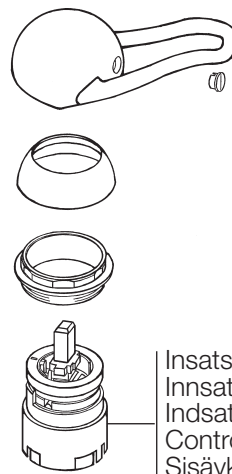


Temperaturring
Temperatur-
sperrering
Temperatur-
spærrering
Temperature ring
Lämpötilan rajoitin-
rengas

Normalinställning
Normalinnstilling
Normalindstilling
Normal setting
Normaaliasennus



4

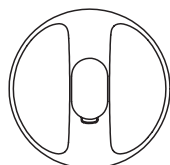
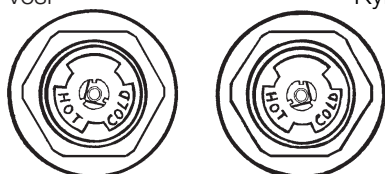


Insats
Innsats
Indsats
Control cartridge
Sisäyksikkö

Varmt vatten
Varmt vann
Varmt vand
Hot water
Lämmin vesi

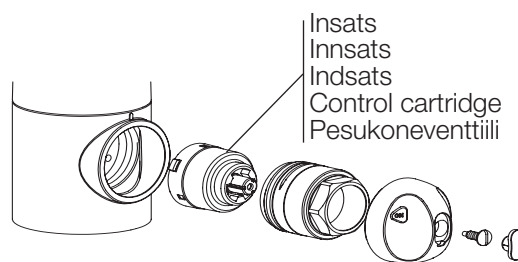
2

Kallt vatten
Kaldt vann
Koldt vand
Cold water
Kylmä vesi



Stängt läge
Stengt stilling
Lukket stilling
Closed position
Kiinni asento

5



Insats
Innsats
Indsats
Control cartridge
Pesukoneventiili

SVENSKA

Stäng alltid av vattnet till blandaren, vid servicearbete.
(Ej vid inställning av temperaturspär och vid flödesbegränsning).

Funktion

Vattenmängden regleras genom att spaken förs i höjdläge. Ju mer man höjer spaken, desto mer vatten kommer det. När spaken är nertryckt är vattnet avstängt.

Temperaturen regleras genom att spaken förs i sidläge. Med spaken längst åt höger, kommer det enbart kallvatten och längst åt vänster, enbart varmvatten.

Diskmaskinsavstängning
Stängt läge: Vredet står vertikalt (se bild 1).
Öppet läge: Vredet står vridet 60°.

Vid montering**Fastsättning**

Skruva först i rören i blandaren. Vid blandare 9150, skruva av underdelen för att komma åt att skruva i rören, se bild. Blandaren har en o-ring på undersidan som ska tätas ner mot bänken. Se till att den hamnar rätt i sitt spår vid montering. Placera stödplattan närmast under bänklåten, med den släta sidan upp mot plåten. Spänn sedan fast blandaren med mutter och fästbricka mot stödplattans fläns. Mutteren är vändbar för tunn eller tjock bänkskiva.

Stödhylsor

Vid montering skall stödhylsor användas i rörens ändrar.

Anslutning av blandaren

Vid åtdragning av anslutningskoppling, håll emot inloppsroret så det inte lossnar uppe i blandaren.

Blandare med diskmaskinsavstängning

Det bakre röret i mitten är utgående rör till diskmaskin/tvättmaskin. Om det inte ansluts till maskin **måste** medföljande koppling och lock monteras.

1 Montering av pip

Spärbrickan för 110° svängbarhet måste monteras. Den läggs i med spärrklacken framåt och vändes som bilden visar, med den utstående klacken nedåt. Efter att pipen monterats, ta bort tejen från pipmuttern.

NORSK**Steng alltid av vannet til blandedbatteriet ved servicearbeid.**

Dette gjelder ikke ved innstilling av temperatursperreringen og/eller mengdebegrensningen.

Funksjon

Vannmengden reguleres ved at spaken heves og senkes. Jo mer man hever spaken desto mer vann får man. Senker man spaken får man mindre vann og når den er helt nede er vannet stengt.

Temperaturen reguleres ved at spaken skyves sideveis. Til høyre kaldt vann og til venstre varmt vann.

Avstengning for oppvaskmaskin

Stengt stilling: Vrideren står vertikalt.

Åpen stilling: Vrideren er dreid 60°.

Ved montering

Skru først rørene i blandedbatteriet. Dersom du har blandedbatteriet 9150, skru av underdelen for letter å kunne skru i rørene, se bildet. Blandebatteriet har en o-ring på undersiden som skal tette ned mot benken. Sørg for at den havner i rett spor ved montering. Støtteplaten plasseres med den slette siden opp mot benkeplattens underside. Skru blandedbatteriet fast til benken med mutter og skive. Skiven plasseres mot støtteplattens flens. Mutteren er vendbar for tykk eller tynn benk.

Støttehylse

Ved montering skal støttehylser brukes i endene på rørene.

Tilkobling av blandedbatteriet

Ved tildragning av tilslutningskoblingen, hold igjen på innløpsroret så det ikke skrur seg ut oppe i blandedbatteriet.

Blandebatteri med avstengning for oppvaskmaskin

Det bakre røret i midten er utgående rør til oppvask- vaskemaskin. Skal ikke dette røret kobles til **må** vedlagt kobling og kappe monteres på.

1 Montering av utløpstut

Sperrebricken for 110° svingbarhet må monteres. Den legges med utspringet fremover og nedover, som vist på bildet. Ta bort tapen på mutteren etter at utløpstuten er montert.

2 Kv eller Vv till diskmaskin

Blandaren är inställd för att ge kallt vatten. För att få varmt vatten, ta av vredet (se även 5) och vrid spindeln medurs till stopp. Återmontera vredet, i stängt läge. Vid omställning från vv till kv vrids spindeln moturs till stopp och vredet återmonteras i öppet läge.

3 Flödesbegränsning och temperaturspär

Lyft av spaken och skruva av täckhyslan (se 4). Fyra olika flöden kan ställas in med flödesställaren. Dra av den och vänd önskad klack bakåt mot stoppklacken. Ju större klack desto mindre flöde. De olika flödena är 100% och ungefär 85, 60 och 50%. Temperaturbegränsning görs genom att kugga om temperatureringen. Ju mer den vrids medurs (mot minus), desto större blir varmvattenbegränsningen.

4 Byte av blandarinsats

För att få av spaken, peta bort den röd/blå knoppen och lossa insexskruven (2,5 mm insex) ca ett varv. Gånga av täckhyslan, använd en mejsel eller dorn och knacka lätt i spåren på hylsans översida. Skruva upp stora muttern som håller in-satsen, använd nyckel FMM 6086. Gör rent i huset. Efter byte av insats, spola och gör ren blandarens strålsamlare.

5 Byte av diskmaskinsavstängning

Se bild (se även 2). Observera att insatsen ska passas in i två små hål i blandar-huset.

Smörjning

Använd endast silikonfett.

Vid frysrisk

Demontera insatsen och förvara den i uppvärmt utrymme.

Rengöring

Blandaren bevaras bäst genom regelbunden rengöring med mjuk trasa och tvållösning, eftersköljning med rent vatten och polering med torr trasa. För att avlägsna kalkfläckar, använd hushållsättika och skölj efter med vatten.

Rengöring av strålsamlare

Strålsamlaren lossas emellanåt för rengöring av insatsen. Är insatsen förkalkad tvättas den i ättikslösning.

Tekniska data

Varmvatten max 80° C. Arbetstryck 50-1000 kPa.
Testtryck max 1600 kPa.

2 Kv eller Vv til oppvaskmaskin

Kjøkkenbatteriet er innstilt fra fabrikk på å gi kv. For å få vv, ta av vrideren (se punkt 5) og vrid spindelen med klokken til stopp. Remonter vrideren i stengt posisjon. Ved omstilling fra vv til kv vris spindelen mot klokken til stopp, vrideren monteres så i åpen stilling.

3 Mengdebegrensner og temperatursperre

Løft av spaken og skru av dekkhyslen (se 4). Mengdebegrensningen har fire forskjellige innstillinger. Dra av mengdebegrensneren og sett den ned på ønsket innstilling. Jo større utspring desto mindre vann. De forskjellige utspringene tilsier 100% og ca. 85, 60 og 50%. Temperaturbegrensning gjøres ved å flytte på temperatursperreringen. Jo mer den vris til høyre, desto større blir varmtvannsbegrensningen.

4 Bytte av innsats

For å få av spaken, ta bort det røde/blå merket, løsne deretter umbrakoskruen (2,5 mm nøkkel) ca. 1 runde. Skru av dekkhyslen, sett en skrutrekker på skrån i sporet på dekkhyslens overside og press eller bank lett mot klokken. Skru opp den store mutteren som holder innsatsen på plass, bruk nøkkel FMM 6086. Gjør rent i batterihuset. Etter byte av innsats skal strålesamlaren spyles ren.

5 Bytte av avstengningen for oppvaskmaskin

Se bildet (se også 2). Vær oppmerksom på at innsatsen skal passe inn i to små hull i batterihuset.

Smøring

Bruk kun silikonfett.

Ved risiko for frost

Demonter innsatsen og oppbevar den i oppvarmet rom.

Rengjøring

Blandebatteriet bevarer best ved regelmessig rengjøring med myk klut og såpemiddel. Etterspyl med rent vann og tørk over med en tørr klut. For å fjerne kalkflekker benyttes husholdningseddik, skylt over med rent vann.

Rengjøring av strålesamlaren

Skru av strålesamlaren og rens innsatsen for smuss. Er det mye kalk på innsatsen kan dette vaskes bort med eddikoppløsning.

Tekniske data

Varmtvann maks 80°C. Arbeidstrykk 50-1000 kPa.
Testtrykk maks 1600 kPa.

DANSK**Luk altid for vandtilførslen til armaturet ved serviceindgreb.**

Ikke ved indstilling af temperaturspærre og vandstrømsbegrænsning.

Funktion

Vandmængden reguleres ved at løfte op og ned på grebet. Jo højere op, jo mere vand. Når grebet er helt i bund, er der lukket for vandet.

Temperaturen reguleres ved at dreje grebet til højre eller venstre. Når grebet er længst til højre, kommer der kun koldt vand, længst til venstre kun varmt vand.

Tilslutning til opvaskemaskine

Lukket: Grebet står lodret (se billede 1.)

Åben: Grebet står 60° til siden.

Montering

Skrue først rørene fast i armaturet. Ved armatur 9150, skal underdelen først skrues af, før rørene kan skrues i, se billedede.

Armaturet har en o-ring på undersiden som skal tætnes ned mod bordpladen. Kontroller at den ligger rigtigt i sporet ved monteringen. Placer støttepladen under bordpladen, med den ru side op mod pladen. Spænd herefter armaturet fast med møtrik og halvmåne mod støttepladen. Møtrikken er vendbar for tyk eller tynd bordplade.

Støttebøsninger

Ved montage skal der altid bruges støttebøsninger i rørenes ender.

Tilkobling af armatur

Ved fastspænding af tilslutningskoblinger, skal der holdes imod på tilslutningsrøret, så det ikke løsner sig oppe i armaturet.

Armaturer med omskifter til opvaskemaskine

Det bagerste rør i midten er udløbsrøret til opvaskemaskine /vaskemaskine.

Hvis det ikke tilsluttes **skal** medfølgende kobling og prop monteres.

1 Montering af tud

Spærringen for 110° bevægelighed skal monteres. Den lægges i med spærrefunktionen fremad og vendes som billedet viser, med det udstående hak nedad. Efter at tuden er monteret, skal tapen fjernes fra tudens omløber.

2 Kv eller Vv til opvaskemaskine

Armaturet er indstillet til at give koldt vand. For at få varmt vand, skal grebet afmonteres (se punkt 5) og vrid haneoverdelen med uret til stop. Monter grebet igen i lukket leje.

ENGLISH**Always close the main supply valve during service/**

(Not applicable during temperature and flow limiter adjustment).

Function

The water flow is controlled by way of moving the lever vertically. The higher the lever is set, the more water flow is obtained. When the lever is depressed, the water flow is shut off.

The temperature is controlled by way of moving the lever sideways. When positioned at the extreme right, only cold water is obtained, and at the opposite extreme left, only hot water is provided.

Dishwasher shut off valve

Closed position: Knob position vertically. (See illustration 1.)

Open position: Knob position 60° from above.

Installation Attachment

First attach the inlet tubes to the mixer body. For the mixer 9150, the lower part must be removed to access the threads for the tubes, see illustration. The mixer has an O-ring on the under side to seal against the sink/work top. Make sure it is positioned in its notch when installing.

Place the base plate adjacent to the sink plate with the flat side up against the sink plate. Tighten the mixer with the nut and the "horse shoe" shaped washer against the base plate flange. The nut can be used from both ends depending on bench thickness.

Supporting bushes

When connecting to the main water, supporting bushes must be used in the tube ends.

Connecting the mixer

When tightening the connection coupling, hold the inlet tube to prevent it from unthreading from mixer.

Mixer with dishwasher isolator

The rear tube in the middle is the outlet tube to dishwasher/washmachine.

If not connected to a machine, the enclosed coupling and cap **must** be mounted.

1 Attaching the spout

The swivel limitation washer to 110° must be installed. It is positioned with the limiting lug forwards and with the bent lug downwards. When the spout has been mounted, remove the tape from the retaining nut.

3 Vandmængdebegrænsning og temperaturspærre

Løft grebet af og skru dækkappen af (se 4).

Der kan indstilles fire forskellige vandstrømsindstillinger. Træk begrænseren af, og vend det ønskede fremspring bagud. Jo større fremspring, jo mindre vandstrøm.

De forskellige vandstrømsniveauer er 100% og ca. 85, 60 og 50%.

Temperaturbegrænsning indstilles ved at flytte temperaturringen.

Jo mere den vrides med uret (mod minus), desto større bliver varmtvandsbegrænsningen.

4 Udskiftning af patron

For at løsne grebet skal det rød/blå knap fjernes og umbraco-skruen (2,5 mm) ca. en omgang. Skru dækkappen af, brug en skrueetrækker eller dorn.

Skrue den store låsemøtrik som holder patronen fast, brug nøgle FMM 6086.

Gør armaturhuset rent.

Efter udskiftning af patron spules armaturet og strålesamleren rengøres.

5 Udskiftning af opvaskemaskine omskifter

Se billede (se evt. 2).

Kontroller at indsatsen skal passe i de to små huller i huset.

Smøring

Til smøring må kun anvendes siliconefedt.

Ved frostrisiko

Afmonter patronen og opbevar den frostfrit.

Rengøring

Armaturet bevares bedst ved regelmæssig rengøring med en blød klud og sæbevand. Skyl med rent vand og tør efter med en tør klud. Kalkpletter fjernes med husholdningseddike. Skyl efter med rent vand.

Rengøring af perlator

Skrue med jævne mellemrum perlatoeren af og fjern snavspartikler. Kalkbelægninger fjernes med en eddikepølning.

Tekniske data

Varmt vand max. 80° C. Arbejdstryk 50-1000 kPa.

Testtryk max. 1600 kPa.

2 Cold water or hot water to dishwasher

The mixer is preset to provide cold water. To obtain hot water, pull off the knob (see § 5) and turn the spindle clockwise to stop. Remount the knob, at closed position.

When resetting from HW to CW, the spindle is turned counter-clockwise to stop and the knob is remounted at open position.

3 Flow and temperature restrictors

Lift off the lever and unscrew the cover bush. (see 4).

Four different flows can be set with the square washer. Pull it off, and turn desired lug backwards against the stop notch. The larger lug, the less flow is accessible. The different flows are 100% and appr. 85%, 60% and 50%. The temperature limitation is obtained by regearing the cogs of the temperature ring. The more it is turned clockwise, (towards "-") the less hot water is accessible.

4 Replacing the regulating cartridge

To dismount the lever, take off the red/blue plug and loosen the socket head screw (2,5 mm allen key) appr. one turn. Unscrew the cover bush, use a screwdriver or a mandrel and tap gently in the grooves on the top face of the bush.

Screw up the large retaining nut, using the spanner FMM 6086. Clean the body. After replacing the cartridge, rinse and clean the aerator.

5 Replacing the dishwasher stop valve cartridge

See illustration (see also 2).

Note that the cartridge must fit to two small holes in the mixer body.

Lubrication

Use only silicone grease for lubrication

Freezing damage risk

Dismount the control cartridge and store in heated areas.

Cleaning

The mixers are best preserved by regular cleaning with a soft cloth and a soap solution, followed by rinsing with clean water and polishing with a soft dry cloth. For removal of lime spots use vinegar before rinsing with water.

Cleaning the aerator

Unscrew the aerator and clean the insert from impurities frequently. If the insert has lime deposits, wash with vinegar solution.

Technical data

Max hot water temperature 80°C.

SUOMEKSI

Sulje aina sekoittajaan tuleva vedentulo ennen huoltoa.

Katso kuvat toiselta puolelta.

Vedentuloa ei tarvitse sulkea lämpötilan ja virtauksenrajoittimen säädön ajaksi.

Toiminta

Veden virtausta säädetään siirtämällä vipua pystysuunnassa. Mitä ylempäs vipu nostetaan, sitä enemmän vettä tulee. Kun vipu painetaan alas asti, veden tulo on suljettuna.

Lämpötilaa säädetään kääntämällä vipua sivusuunnassa. Kun vipu käännetään ääriasentoonsa oikealle, hanasta tulee pelkkää kylmää vettä, ja vasemmassa ääriasennossa tulee pelkkää lämmintä vettä.

Astianpesukoneen sulku

Kiinni-asento: Vipu ylöspäin (kts kuva 1).

Avoinna asento: Vipu käännetty 60°.

Asennus

Kierrä liitosputket kiinni hanaan. Kierrä ensin irti jalusta hanassa FMM 9150 ennenkuin kiinnität liitosputket. Katso piirrosta. Hanan alapinnassa on o-rengas, jonka tehtävä on tiivistää hanan ja altaan/allastason väli. Varmistu siitä, että se on urassaan ennen asennusta.

Sijoita tukilevy sileä puoli allaslevyä vasten. Kiristä sen jälkeen hana paikalleen kiinnitysmutterilla niin, että kiinnityslevy tulee tukilevyn laippaa vasten. Kiinnitysmutteri on käännettävissä asennuskohteen paksuuden mukaan.

Tukiholkkit

Liitosputkien ja tulojohtojen puserrusliitoksissa tulee käyttää tukiholkkeja.

Hanan vesiliitäntä

Puserrusliitäntä kiristettäessä tulee tukea liitosputkea niin, ettei se irtoa hanarungosta.

Pesukoneventtiilillä varustettu hana

Keskellä takana oleva liitosputki on tarkoitettu pesu- tai tiskikoneen liittämiseen. Jos pesukonetta ei liitetä, **tulee** mukana seuraava liitin ja sen tulppa kiinnittää liitosputkeen vesivahinkojen välttämiseksi.

1 Juoksuputken asennus

110° rajoitinlevy on asennettava.

Se sijoitetaan rajoitinuloke eteenpäin ja käännetään kuvan osoittamalla tavalla, uloke alaspäin.

Poista kiinnityksen jälkeen liitinmutterin teippi.

2 Astianpesukoneen käyttö kylmällä tai lämpimällä vedellä

Hanan pesukoneventtiilin tehdasasetus on kylmä vesi. Vaihtaaksesi asetuksen lämpimälle vedelle, irroita kahva (katso kohta 5) ja kierrä karaa myötöpäivään rajoittimeen asti. Kiinnitä kahva takaisin kiinni-asentoon. Halutessasi vaihtaa asetuksen lämpimästä vedestä kylmään, kierrä karaa vastapäivään rajoittimeen asti ja kiinnitä kahva auki-asentoon.

3 Virtauksen ja lämpötilan rajoitin

Irroita käyttövipu ja kierrä irti peiteholkki (katso 4).

Rajoittimella voidaan asentaa neljä erilaista virtaaman voimakkuutta. Nosta se pois ja käännä haluttu rajoittimen pala taaksepäin.

Mitä suurempi pala on takanapäin, sitä pienempi virtaama. Eri virtaamat ovat noin 100, 85, 60 ja 50%. Lämpötilanrajoitus tehdään nostamalla ja säätämällä lämpötilarengasta. Mitä enemmän sitä käännetään myötöpäivään (miinusta kohti) sitä enemmän se rajoittaa lämpimän veden tuloa.

4 Säätökasetin vaihto

Irroita ensin puna/sini-peitenasta ja löysää alta paljastuvaa kuusiokoloruuvaa (2,5 mm) noin 1 kierros. Irroita peiteholkki kiertämällä se irti. Naputa vasaralla holkin yläosan uriin ruuvimeisselin tai tuuman avulla.

Kierrä irti säätökasettia paikallan pitävä iso mutteri avaimella FMM 6086. Puhdista kasettipesä. Puhdista hanan poresuutin säätökasetin vaihdon jälkeen.

5 Pesukoneventtiilin vaihto

Katso piirrosta, myös kohtaa 2.

Huomaa, että venttiili tulee kohdistaa kahteen pieneen reikään hanarungossa.

Voitelu

Käytä ainoastaan silikonirasvaa.

Jäätymisvaara

Irrota sisäosa ja pane se talteen lämmitettyyn tilaan.

Puhdistaminen

Sekoittimien parasta hoitoa on säännöllinen puhdistus pehmeällä rievulla ja saippualliuoksella, jälkihuuhdeltu puhtaalla vedellä ja kiillotus kuivalla rievulla. Kalkkikatrat poistetaan talousetikalla ja huuhdellaan vedellä.

Poresuuttimen puhdistus

Kierrä poresuutin silloin tällöin irti ja puhdista sen sisus veden mukana tulleista epäpuhtauksista. Jos se on kalkkiutunut, pese se etikkaliuoksella.

Tekniset tiedot

Lämmin käyttövesi max 80°C.

Käyttöpaine 50-1000 kPa.

Koepaine max 1600 kPa.